

# BYLAE I / ANNEXURE I

## HEININGSPEKIFIKASIES VIR HERBIVOOR SPESIES FENCE SPECIFICATIONS FOR HERBIVORE SPECIES

KLAS / CLASS	PROBLEEMDIERWEREND PROBLEM ANIMAL PROOF	SEMI-WILDWEREND SEMI-GAME PROOF	WILDWEREND GAME PROOF	WILDWEREND GAME PROOF	
	12 Drade / Strains	15 Drade / Strains	18 Drade / Strains	21 Drade / Strains	
	A	B	C	D	
<b>1</b> 2.400 m	12 200	15 200	18 200	21 150	
	11 200	14 200	17 200	20 150	
	10 200	13 200	16 200	19 150	
<b>2</b> 1.800 m	9 200	12 200	15 200	18 150	
	8 200	11 200	14 200	17 150	
	7 150	10 150	13 150	16 150	
<b>3</b> 1.400 m	6 150	9 150	12 150	15 100	
	5 150	8 150	11 150	14 100	
	4 300	7 150	10 100	13 100	
	3 300	6 150	9 100	12 100	
	2 300	5 150	8 100	11 100	
	1 50	4 150	7 100	10 100	
Grond Ground	1 50	3 100	6 100	9 100	
		2 100	5 100	8 100	
		1 100	4 100	7 100	
			3 100	6 100	
			2 100	5 100	
			1 50	4 100	
				3 100	
				2 100	
				1 100	
MINIMUM VEREISTE / MINIMUM REQUIREMENT					
TIPE PAAL / POST TYPE		YSTERPAAL IRON POST	HOUTPAAL WOODEN POST	SPASIERING / SPACING Maks./ Max. Min.	BYKOMSTIG / ADDITIONAL
TREKPAAL / STRAIN-POST		74 mm	125-150 mm	300 m 200 m	In beton / In concrete
LYNPAAL / FENCE-POST		Y-Tipe / Type	100-125 mm	15 m 10 m	0.75 m - in grond / in ground
SPAR / DROPPER		10 mm	35 mm	2-4 m 2 m	Vasgemaak / Tied

**Maas**      Diamantmaas / Jakkalsdraad / "Bonnox" / "Veldspan" waarvan die maksimum opening minder as 100 mm is.  
**Mesh**      Diamond mesh / Jackal mesh / "Bonnox" / "Veldspan" of which the maximum opening is less than 100 mm.

**Sif**              Begrawe die sifdraad of pak dit met klippe vir minstens 250 mm aan die binnekant van die heining.  
**Netting**      Bury netting or secure it with rocks for at least 250 mm to the inside of the fence.

**Draad**          12 x 14 "S.D.D" gladde staaldraad en gegalvaniseerde binddraad.  
**Wire**          12 x 14 "S.D.D" smooth steelwire and galvanised binding wire.

**Nota**            Die Direkteur kan redelike verslapping toestaan ten opsigte van die spasiering van drade.  
**Note**            The Director may grant reasonable relaxation regarding the spacing of strands.

# BYLAE II / ANNEXURE II

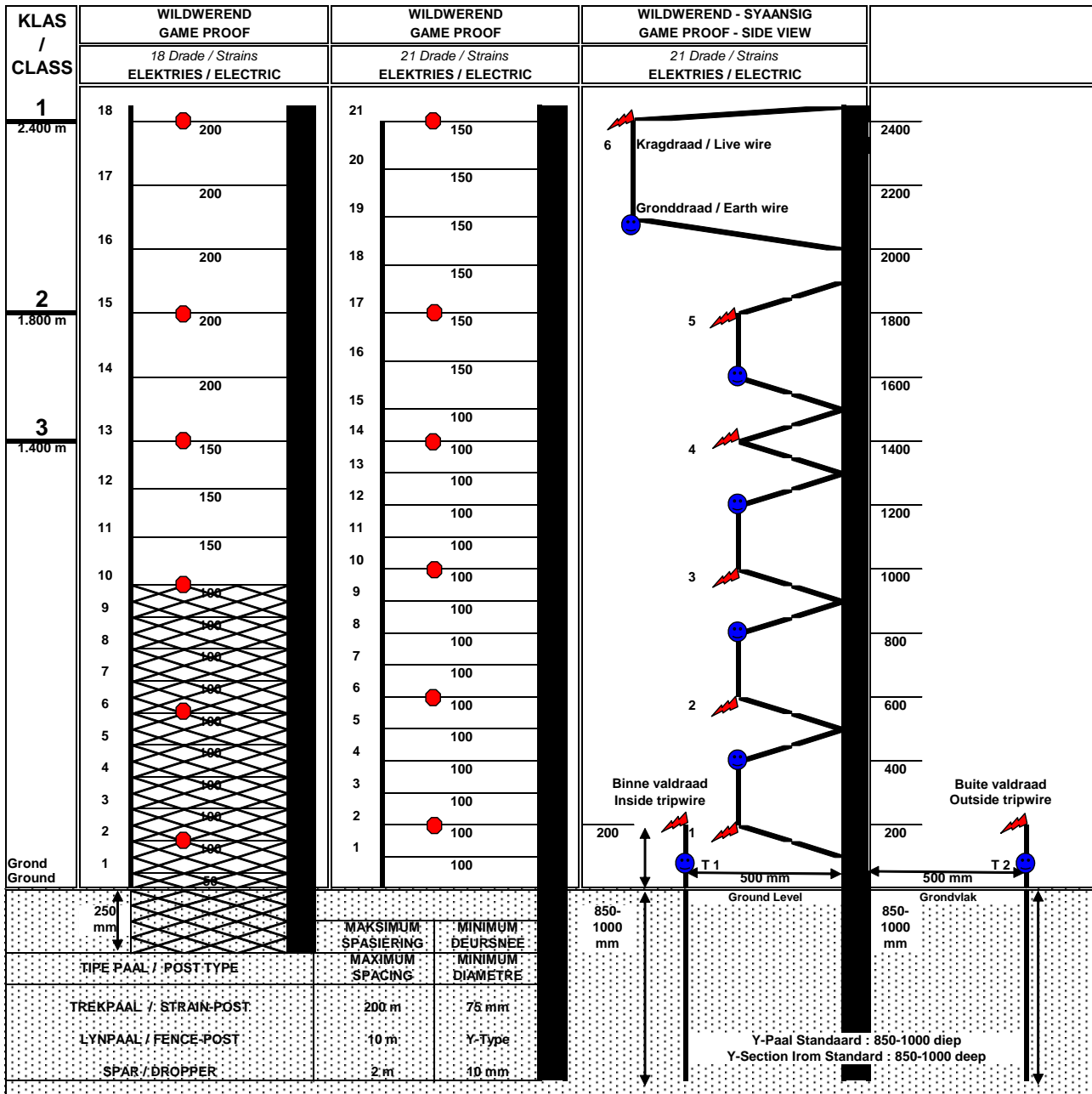
## HEININGKATEGORIEË VIR HERBIVOORSPECIES

### FENCE CATEGORIES FOR HERBIVORE SPECIES

KLAS / CLASS	PROBLEMDIERWEREND PROBLEM ANIMAL PROOF	SEMI-WILDWEREND SEMI-GAME PROOF	WILDWEREND GAME PROOF	WILDWEREND GAME PROOF
	12 Drade / Strains <b>A</b>	15 Drade / Strains <b>B</b>	18 Drade / Strains <b>C</b>	21 Drade / Strains <b>D</b>
<b>1</b> 2.400 m	12 Njala / Nyala Eland Koedoe / Greater kudu Rooibok / Impala Rietbok / Southern reedbuck Waterbok / Waterbuck Alle uitheemse spesies All exotic species	15 Eland Koedoe / Greater kudu Rooibok / Impala	18 Njala / Nyala Eland Koedoe / Greater kudu Rooibok / Impala Rietbok / Southern reedbuck Waterbok / Waterbuck Alle uitheemse spesies All exotic species	21 Njala / Nyala Eland Koedoe / Greater kudu Rooibok / Impala Rietbok / Southern reedbuck Waterbok / Waterbuck Alle uitheemse spesies All exotic species
<b>2</b> 1.800 m	9 Bosbok / Bushbuck Rooiribbok / Mountain reedbuck Hartbees spesies / Hartebeest spesies Vaalribbok / Vaal rhebok Kameelperd / Giraffe 7	12 Rooiribbok / Mountain reedbuck  Vaalribbok / Vaal rhebok	15 Bosbok / Bushbuck Rooiribbok / Mountain reedbuck Hartbees spesies / Hartebeest spesies Vaalribbok / Vaal rhebok Kameelperd / Giraffe 13	17 Bosbok / Bushbuck Rooiribbok / Mountain reedbuck Hartbees spesies / Hartebeest spesies Vaalribbok / Vaal rhebok Kameelperd / Giraffe 14
<b>3</b> 1.400 m	Bontebok Steenbok Klipspringer Soeni / Suni Oorbietjie / Oribi Duiker spesies / Duiker spesies Gemsbok / Oryx  Grysbok spesies / Grysbok spesies Swartwitpens / Sable Bastergemsbok / Roan Basterhartebees / Tsessebe  Vlakovark / Warthog Bosvark / Bush pig  - en alle spesies in kolom "B" van dieselfde klas.  - and all species in column "B" from the same class.	Blesbok Springbok Volstruis  Blouwildebees / Blue wildebeest  Swartwildebees / Black wildebeest  Vlaktezebra / Plains sebra  - maar nie enige spesies in kolom "A,C of D" van dieselfde klas nie.  - but not any species in column "A, C or D" from the same class.	Bontebok Steenbok Klipspringer Soeni / Suni Oorbietjie / Oribi Duiker spesies / Duiker spesies Gemsbok / Oryx  Grysbok spesies / Grysbok spesies Swartwitpens / Sable Bastergemsbok / Roan Basterhartebees / Tsessebe  Vlakovark / Warthog Bosvark / Bush pig  - en alle spesies in kolom "B" van dieselfde klas.  - and all species in column "B" from the same class.	Bontebok Steenbok Klipspringer Soeni / Suni Oorbietjie / Oribi Duiker spesies / Duiker spesies Gemsbok / Oryx  Grysbok spesies / Grysbok spesies Swartwitpens / Sable Bastergemsbok / Roan Basterhartebees / Tsessebe  Vlakovark / Warthog Bosvark / Bush pig  - en alle spesies in kolom "B" van dieselfde klas.  - and all species in column "B" from the same class.
<b>Grond Ground</b>	<b>SPEZIALE SPESIFIKASIES VIR / SPECIAL SPECIFICATION FOR :</b>  <b>Olifant / Elephant</b> <b>Groot roofdiere / Large predators</b> <b>Renoster / Rhinoceros</b> <b>Seekoei / Hippopotamus</b> <b>Buffel / Buffalo</b> <b>Alle uitheemse spesies ten minste - klas 1 A / 1 C / 1 D</b> <b>All exotic species at least - class 1 A / 1 C / 1 D</b>			

# BYLAE III / ANNEXURE III

## HEININGSPEKIFIKASIES VIR GEVAARLIKE WILDSPEKIES FENCE SPECIFICATIONS FOR DANGEROUS GAME SPECIES



Maas Diamantmaas / Jakkalsdraad / "Bonnox" / "Veldspan" maksimum maas waarvan die maksimum opening minder as 100 mm is.  
Mesh Diamond mesh / Jackal mesh / "Bonnox" / "Veldspan" of which the maximum opening is less than 100 mm.

Sif Begrawe die sifdraad of pak dit met klippe vir minstens 250 mm aan die binnekant van die heining.  
Netting Bury netting or secure it with rocks for at least 250 mm to the inside of the fence.

Draad 12 x 14 "S.D.D" gladde staaldraad en gegalvaniseerde binddraad.  
Wire 12 x 14 "S.D.D" smooth steelwire and galvanised binding wire.

Nota 1. Die Direkteur kan redelike verslapping toestaan ten opsigte van die spasiëring van drade.  
Note 1. The Director may grant reasonable relaxation regarding the spacing of strands.

2. In die geval van 'n luiperd, moet elke hoekpaal beskerm word met 'n vertikale lewendige elektriese draad.  
2. In the case of a leopard, each corner post must be protected with a vertical live electric wire.

# BYLAE IV / ANNEXURE IV

## HEININGKATEGORIEË VIR GEVAARLIKE WILDSPECIES FENCE CATEGORIES FOR DANGEROUS GAME SPECIES

KLAS / CLASS	WILDWEREND GAME PROOF	WILDWEREND GAME PROOF	WILDWEREND - SYAANSIG GAME PROOF - SIDE VIEW	
	18 Drade / Strains ELEKTRIES / ELECTRIC	21 Drade / Strains ELEKTRIES / ELECTRIC	21 Drade / Strains ELEKTRIES / ELECTRIC	
<b>1</b> 2.400 m	18 Olifant / Elephant Groot roofdiere / Large predators	21 Olifant / Elephant Groot roofdiere / Large predators		
<b>2</b> 1.800 m	15 Renoster / Rhinoceros Seekoei / Hippopotamus	17 Renoster / Rhinoceros Seekoei / Hippopotamus		
<b>3</b> 1.400 m	13 Buffel / Buffalo	14 Buffel / Buffalo		
Grond Ground				
		<b>MIN HOOGTE / MIN HEIGHT</b> <b>ELEKTRIES / ELECTRIC</b>	<b>DRADE STRAINS</b> <b>SIF NETTING</b>	<b>ANDER VEREISTES / OTHER REQUIREMENTS</b>
	OLIFANT / ELEPHANT	2.4 6	18-21 Nee / No	Dieselfde heiningvereistes soos by herbivoorspesies / The same fence requirements as for herbivore species.
	ROOFDIER / PREDATOR	2.4 5	18-21 Ja / Yes	
	RENOSTER / RHINOCEROS	1.8 2-5	Nee / No	
	SEEKOEI / HIPPOPOTAMUS	1.4 2-4	Nee / No	
	BUFFEL / BUFFALO	1.4 2-4	13-14 Nee / No	

# BYLAE V

## BESIGHEIDSPLAN

(Regulasie 25(a))

‘n Besigheidsplan moet minstens die volgende inligting bevat:

### 1. PROJEKINLIGTING

Die projekinligting moet besonderhede bevat wat verwys na –

- (1) die naam en titel van die projek;
- (2) die inisieerder of bestuurder van of die persoon verantwoordelik vir die projek;
- (3) die doelwit van die projek;
- (4) die doelstellings van die projek;
- (5) die agtergrond van en die motivering vir die projek. (‘n Kort beskrywing moet gegee word van die beplande aktiwiteite en wat hierdie aktiwiteite behels.)

### 2. RISIKO’S EN RESULTATE

Inligting oor risiko’s van die projek moet besonderhede bevat wat verwys na –

- (1) ‘n beskrywing van die risiko’s wat hierdie projek inhou;
- (2) ‘n beskrywing van die situasie as alles sou verkeerd loop;
- (3) ‘n beskrywing van die situasie as alles goed sou verloop;
- (4) aan wie, op watter wyse, en wanneer resultate verskaf sal word.

### 3. KONTEKS

‘n Beskrywing van die konteks waarin die projek sal funksioneer, moet besonderhede bevat wat verwys na –

- (1) die volledige scenario waarin die projek sal funksioneer;
- (2) watter struikelblokke vir die projek bestaan (wetlik of regulerend);
- (3) watter veranderde omstandighede die projek sou kon beïnvloed;
- (4) gebeurlikheidsplanne om drastiese veranderings in die konteks te hanteer;
- (5) watter invloed openbare insethouers op die projek sou kon hê.

### 4. BESIGHEIDSPROFIEL

Inligting oor die besigheidsprofiel van die projek moet besonderhede bevat wat verwys na –

- (1) enige verband met ander besighede en regspersone;
- (2) enige winsmotief vir die projek en die waarskynlikheid dat dit winsgewend kan wees;
- (3) hoe die projek geïmplementeer gaan word om dit winsgewend te maak en so te hou;
- (4) watter produk bemark gaan word;
- (5) wie die produk gaan bemark;

- (6) hoe die produk bemark gaan word;
- (7) wie die klënt gaan wees of wie gediens gaan word;
- (8) hoe die projek kan groei of uitbrei;
- (9) wat die plaaslike ekonomiese potensiaal van die projek is;
- (10) wie of wat by die projek gaan baat;
- (11) wie of wat deur die projek benadeel gaan word;
- (12) wie of wat 'n moontlike gevaar vir die projek inhou;
- (13) watter projekte bestaan wat soortgelyk aan of in kompetisie met die projek is (volledige besonderhede van elke sodanige projek moet verskaf word).

## 5. PERSONEEL

Inligting rakende die beoogde personeeldiensstaat van die projek moet besonderhede bevat wat verwys na –

- (1) persone wat deel van die personeeldiensstaat gaan uitmaak;
- (2) die aantal persone wat onmiddellik beskikbaar is om op die diensstaat te werk;
- (3) die vlak van opleiding, kwalifikasies en ondervinding van elke sodanige persoon;
- (4) die spesiale vaardighede, kennis en vermoëns van van elke sodanige persoon (indien van toepassing);
- (5) enige ander persoon wat ook nog benodig word om die moontlikheid van sukses te verhoog;
- (6) enige toekomstige beplande indiensneming van persone;
- (7) enige eksterne party wat regstreeks of onregstreeks by die projek betrokke is;
- (8) enige moontlike opleidingsaktiwiteite vir personeel.

## 6. FINANSIES

Inligting rakende die finansiering van die projek moet besonderhede bevat wat verwys na –

- (1) die BTW-nommer of afskrif van die BTW-registrasiesertifikaat (indien van toepassing);
- (2) 'n belasting-kwytbrief van die aansoeker of bewys van registrasie vir inkomstebelastingdoeleindes;
- (3) beskikbare grond, persele, geboue, infrastrukture, voorraad en toerusting;
- (4) 'n beraming van aanvanklike kapitaal wat vir die implementering van die projek benodig word;
- (5) 'n beraming van bedryfskapitaal vir 3 jaar ná implementering
- (6) 'n beraming van kapitaal wat benodig word vir uitgawes ten opsigte van personeel, 'n tempo- hulpbron-assesseringsverslag, arbeid, vervoer, voorraad, administrasie en bestuur;
- (7) 'n realistiese inkomste-assessering;
- (8) 'n aanduiding van die aansoeker se finansiële vermoë of 'n bankwaarborg vir die projek;
- (9) enige beplande uitbreiding van die projek en verdere ontwikkeling

## **7. AKSIEPROGRAM EN TAAKLYS**

Die tydraamwerk vir implementering van die projek moet besonderhede bevat wat verwys na –

- (1) die voorgestelde datum van implementering;
- (2) die tydraamwerkskediule en aksieprogram;
- (3) stelsels van evaluasie en verslagdoening.

# BYLAE VI

## GEVAAR-ANALISE

(Regulasie 25(b))

‘n Gevaar-analise moet minstens die volgende inligting insluit:

### 1. PROJEKINLIGTING

Die projekinligting moet besonderhede bevat wat verwys na –

- (1) die naam en titel van die projek;
- (2) die inisieerder of bestuurder van of die persoon verantwoordelik vir die projek;
- (3) die doelwit van die projek;
- (4) die doelstellings van die projek;
- (5) die agtergrond van en die motivering vir die projek (‘n kort beskrywing van die beplande aktiwiteite en wat hierdie aktiwiteite behels, moet gegee word);

### 2. WETGEWENDE RAAMWERK

Die wetgewende raamwerk van die projek moet verwys na –

- (1) alle provinsiale wetgewing;
- (2) alle nasionale wetgewing;
- (3) alle internasionale ooreenkomste,

wat op die projek betrekking het.

### 3. BEPERKTE AKTIWITEITE

Enige beperking deur wetgewing opgelê, wat op die projek betrekking het, moet verwys na –

- (1) ‘n lys van aktiwiteite wat deur wetgewing beperk word;
- (2) die rede vir die versoek om vrystelling van enige beperkte aktiwiteit;
- (3) die plek waar die beperkte aktiwiteit uitgevoer gaan word;
- (4) die beoogde finale bestemming van die produk (indien van toepassing).

### 4. KONSULTANT

As ‘n konsultant gebruik word, moet die volgende persoonlike inligting ten opsigte van die konsultant aangedui word –

- (1) die naam van die besigheid of regspersoon van die konsultant;
- (2) sy of haar volle naam en van;
- (3) sy of haar identiteitsnommer;
- (4) sy of haar posadres;
- (5) sy of haar huistelefoon-, besigheidstelefoon- en selfoonnommers;
- (6) sy of haar e-posadres;



(7) sy of haar bewysportefeulje of *Curriculum Vitae*.

## 5. HULPBRONNE

‘n Volledige lys van alle bronne wat vir die voltooiing van die impakstudie geraadpleeg is, moet gegee word.

## 6. ROLSPELERS, BELANGHEBBENDE EN GERAAKTE PARTYE

Besonderhede van raadpleging van die publiek en ook ‘n lys van die toepaslike geraakte partye en aanliggende grondeienaars wat deur die voorgestelde projek geraak sou kon word, gerugsteun deur –

- (1) die skriftelike toestemming van alle aanliggende grondeienaars;
- (2) die skriftelike toestemming van die plaaslike owerheid;
- (3) die skriftelike toestemming van alle ander geraakte partye,

moet verskaf word.

## 7. EKONOMIESE IMPAK VAN IMPEMETERING

Die ekonomiese impak van die projek moet verwys na –

- (1) voordele vir die projekeienaar;
- (2) voordele vir die gemeenskap (sosio-ekonomiese voordele);
- (3) ekonomiese nadele, indien die spesies sou ontsnap.

## 8. MOONTLIKE RISIKO'S EN GEVARE

‘n Assessering van risiko's en gevare vir die projek moet verwys na –

- (1) die moontlike risiko's vir die bepaalde spesie of enige ander spesie of ekosisteem wat gepaard gaan met die beperkte aktiwiteit, en ook –
  - (a) degradering en fragmentering van spesie-habitat;
  - (b) skepping van betekenisvolle verandering in die ekosisteem vanweë verwydering of toevoeging van die spesie;
  - (c) moontlike verbastering en moontlikheid van vrugbare kruisings;
  - (d) werklike verbastering wat al vir die spesie aangeteken is;
- (2) as die moontlike risiko inderdaad ‘n werklikheid sou word –
  - (a) die erns of impak van die gebeurde;
  - (b) die gevolge van sodanige gebeurde;
  - (c) die potensiaal om die situasie te bestuur;
- (3) hoe moontlike risiko's verminder gaan word;
- (4) spesie-aanpasbaarheid by plaaslik beskikbare habitat en omgewingstoestand;
- (5) oorlewingspotensiaal van die hervestigde spesie;
- (6) verwagte suksesvolle voortplantingspotensiaal van die spesie ná hervestiging;
- (7) langtermyn oorlewingspotensiaal van die spesie as geen verdere aanvulling van die genetiese groep gedoen word nie;
- (8) oorlewingspotensiaal as diere uit die eiendom of fasiliteit sou ontsnap;

- (9) gebeurlikheidsplan in geval van 'n nasionale ramp of noodtoestand;
- (10) taksonomiese inskakeling met inheemse spesies;
- (11) moontlike genetiese besoedeling, afsondering, inteling, kontaminasie of onderdrukking van die genetiese groep;
- (12) giftigheid of enige ander lewensgevaarlike aspekte;
- (13) gevaar vir mense, diere, landbougewasse en habitatvernietiging en die moontlike invloed op aangrensende grondeienaars binne die normale gebied van die dier wat vrygelaat word of by die fasiliteit waar die diere aangehou word (Dit is veral van toepassing waar roofdiere vrygelaat word. Hierdie aspek het ook betrekking op skade aan gewasse, afhangende van die spesie wat ter sprake is.);
- (14) implikasies as diere van hierdie spesie in die wildernis sou ontsnap;
- (15) bekende probleme rakende die hervestiging of verspreiding van die spesie;
- (16) bekende siektes en inwendige of uitwendige parasiete waarvan die spesie of diere moontlike draers kan wees en die moontlikheid van oordrag na inheemse dierbevolkings;
- (17) bekende en moontlike ekologiese en omgewingsimpakte, met vermelding van soort, tydraamwerk, graad en intensiteit.

## 9. DATA OOR BEVOLKING

Inligting oor bestaande of voorgenome bevolkings moet, per spesie, verwys na –

- (1) bewyse van wettige verkryging van wilde bevolking (dokumentasie van nasionale en provinsiale natuurbewaringsdepartemente en veeartsenydienste);
- (2) ouer-diere (verhouding van spesies, getalle, ouderdom en geslag as manlike en vroulike diere);
- (3) huidige diere (verhouding van spesies, getalle, ouderdom en geslag as manlike en vroulike diere);
- (4) diere-omset —
  - (a) sterftes;
  - (b) handel;
- (5) jaarlikse voortplanting –
  - (a) verlede;
  - (b) hede;
  - (c) verwagte;
- (6) verwagte behoefte vir bykomstige diere om genetiese groep aan te vul;
- (7) teel- of voortplantingstegnieke wat gevolg gaan word;
- (8) strategieë om die bewaringstatus van wilde bevolkings te bevorder;
- (9) gedetailleerde beskrywing van merke van alle diere, en ook –
  - (a) mikroskopies;
  - (b) merke;
  - (c) foto's;
- (10) bron van voedsel (op die grond geproduseer of elders verkry);
- (11) afvalbestuur;

- (12) beskikbare veeartsenydienste;
- (13) rekordhouding van diere;
- (14) sekuriteitsmaatreëls teen
  - (a) diefstal;
  - (b) ontsnapping.

## **10. HABITAT-ASSESSERING**

- (1) 'n Gevaar-analise moet 'n volledige habitat-assessering insluit vir alle spesies wat nie in gevangenskap aangehou word nie.

# BYLAE VII

## HABITAT-ANALISE

(Regulasie 25(c))

‘n Habitat-assessering moet minstens die volgende inligting insluit:

### 1. EIENAARSKAP

- (1) ‘n Beskrywing van eienaarskap moet besonderhede bevat wat verwys na –
  - (a) die persoonlike inligting van die aansoeker;
  - (b) die regs aard (alleeneienaar, maatskappy, beslote korporasie, trust of vennootskap, ens.);
  - (c) die naam van die regspersoon of besigheid (verwysingsnommer en afskrif van registrasiedokument van besigheid, waar van toepassing); en
  - (d) die transportakte van die perseel (verwysingsnommer en afskrif van transportakte);
- (2) Besonderhede van die grondeienaar moet verwys na sy of haar –
  - (a) identiteitsnommer;
  - (b) volle naam en van;
  - (c) posadres;
  - (d) telefoonnommers (huis, besigheid en selfoon);
  - (e) faksimileenommer; en
  - (f) e-posadres.
- (3) As die grondeienaar nie ‘n natuurlike persoon is nie, moet die aansoeker ‘n aanstellingsbrief verskaf van die regspersoon om hom te verteenwoordig.

### 2. KONSULTANT

As ‘n konsultant betrokke is, moet die besonderhede van die konsultant wat die assessering doen, verwys na sy of haar –

- (1) identiteitsnommer;
- (2) volle naam en van;
- (3) kwalifikasies;
- (4) posadres;
- (5) telefoonnommers (huis, besigheid en selfoon);
- (6) faksimileenommer; en
- (7) e-posadres.

### 3. OPSOMMING

Die konsultant wat die habitat-assessering doen, moet ‘n opsomming van hoogstens een bladsy verskaf, wat moet verwys na –

- (1) oogmerke van eiendom;
- (2) die omvang van geskikte habitat vir die spesie waarvoor ‘n habitat-assessering verpligtend is;

- (3) die waardering van die veldtoestand;
- (4) die drakrag-waardering van die eiendom soos tydens die plantegroei-assessering gekwantifiseer;
- (5) spesies wat reeds op die eiendom voorkom;
- (6) spesies wat na die eiendom ingebring gaan word; en
- (7) aanbevelings rakende die geskiktheid van die eiendom vir die spesies wat ingebring gaan word.

#### 4. **BESKRYWING VAN EIENDOM**

Die beskrywing van die eiendom moet verwys na –

- (1) die naam van die eiendom;
- (2) die fisiese adres van die eiendom (plaasnaam, plaasnommer en landdrosdistrik);
- (3) 'n kaart op 'n skaal van 1:50 000 wat die ligging van die eiendom waarop die spesie vrygelaat gaan word of waar die fasiliteit beplan word, aandui;
- (4) die fisiese grootte in hektaar;
- (5) 'n beskrywing van die infrastruktuur van die eiendom en 'n gedetailleerde plan (kaart) van –
  - (a) beskikbare watertoevoer (natuurlik en kunsmatig);
  - (b) die padnetwerk;
  - (c) die ligging van alle geboue; en
  - (d) heinings, insluitende spesifikasies rakende die grensdraad en enige interne heinings, asook 'n afskrif van die wildplaaspermit.

#### 5. **ASSESSERING VAN DIE GROND**

'n Assessering van die grond moet besonderhede bevat wat verwys na –

- (1) 'n kort beskrywing van die doelstellings van die eiendom (bv. trofeejag, toerisme, ens.);
- (2) 'n algemene beskrywing van die fisiese gebied (nl. topografie) en plantegroei (nl. die veldtipes wat op die eiendom voorkom, die voorkoms van bosindringing of enige indringerplantergroei-infestasië en omvang van grondtransformasie);
- (3) die monsternemingsmetodes wat gebruik is om die plantegroei vir veldtoestand- en drakrag-assessering te ondersoek (kwantitatiewe toetsmetodes moet gebruik word, aangesien visuele assesserings nie aanvaarbaar is nie);
- (4) 'n plantegroeikaart met 'n beskrywing van die plantegroei-eenhede;
- (5) 'n assessering van die geskiktheid van die habitat wat vir die betrokke spesie beskikbaar is en 'n beskrywing van enige versteurings (soos gronderosie) wat die veldtoestand en drakrag van die eiendom mag beïnvloed;
- (6) die veldtoestand van die eiendom soos per kwantitatiewe assessering bepaal;
- (7) die drakrag van die eiendom soos per kwantitatiewe assessering bepaal;
- (8) die huidige getalle van alle wildspesies en plaasvee wat op die eiendom voorkom (d.w.s. verwys na die totale aantal diere per spesie wat reeds op die eiendom is);
- (9) bestaande kontroleprogramme en databerging ten opsigte van –
  - (a) klimaat;
  - (b) plantegroei; en

- (c) wildspesies en plaasvee.

## 6. BIODIVERSITEIT-ASSESSERING PER SPESIE

Die assessering vir elke spesie moet besonderhede bevat wat verwys na –

- (1) spesie-identifikasie met betrekking tot –
  - (a) die klas, orde, familie, genus en spesie;
  - (b) die algemene naam in Engels en Afrikaans;
  - (c) enige bekende wetenskaplike sinonieme; en
  - (d) alle bekende subspesies;
- (2) die fisiese grootte en gewig van 'n verteenwoordigende eksemplaar;
- (3) die lewensverwagting in die natuur en in gevangenskap;
- (4) die geografiese verspreiding van die spesie in die wêreld, met verwysing na –
  - (a) die natuurlike verspreidingsgebied daarvan;
  - (b) enige bevolkings wat hervestig of ingebring is; en
  - (c) geografiese verspreidingstendense;
- (5) die internasionale, nasionale en provinsiale bewaringstatus;
- (6) omgewingsvereistes, met verwysing na –
  - (a) die klimaatsvereistes en bestandheid teen omgewingstoestande; en
  - (b) aanpasbaarheid by wisselende klimaats- en omgewingstoestande;
- (7) habitatvereistes, met verwysing na –
  - (a) natuurlike habitat;
  - (b) spesiale habitat;
  - (c) spesiale dieetvereistes van die spesies (gehalte en hoeveelheid);
  - (d) 'n alternatiewe, wetenskaplik beproefde dieet wat voldoende geag word;
  - (e) aanpasbaarheid by veranderde habitat op die eiendom; en
  - (f) aanvullende voedingvereistes;
- (8) die sosiale gedrag, met verwysing na –
  - (a) voortplanting (geslagsrypheid, vrugbaarheid en voortplantingspotensiaal);
  - (b) natuurlike sosiale behoeftes (getalverhouding van geslagte en kuddesamestelling);
  - (c) grootte van gebied vir die spesie;
  - (d) minimum kuddegrootte vir hervestiging;
  - (e) kenmerkende natuurlike gedrag en behoeftes;
  - (f) rol in die ekosisteem (kompetisie, plundering en natuurlike vyande);
  - (g) naam en beskrywing van alle spesies bekend waarmee verbastering kan voorkom;
  - (h) aanpasbaarheid by veranderde sosiale omstandighede wat op die eiendom heers;
  - (i) rol van die spesie in die ekosisteem, insluitende –
    - (i) hoeksteen-wyserspesies;
    - (ii) posisie in voedselketting; en
    - (iii) funksies in die ekosisteem;

- (9) die bydrae van elke spesie tot die totale drakrag van die eiendom, met verwysing na –
- (a) die getalle van wildspesies in graseter- en blaareter-eenhede, volgens diere- of grootvee-eenhede bereken (‘n omskakelingstabel wat die bydrae van elke spesie tot graseter- en blaareter-eenhede aandui, moet ingesluit word, en ook die toepaslike verwysing na die bron van getalleverhouding-omskakeling); en
  - (b) hoeveel van alle spesies ingebring gaan word;
- (10) geskiedkundige hervestiging van die spesie, met verwysing na –
- (a) die gebiede van suksesvolle hervestigings buite die natuurlike verspreidingsgebied daarvan; en
  - (b) die gebiede van onsuksesvolle hervestigings en die redes vir die mislukking van hierdie pogings tot hervestiging na gebiede buite die natuurlike verspreidingsgebied daarvan;
- (11) die implementering van die voorgenome hervestiging, met verwysing na –
- (a) die oorsprong of bron van die diere (natuurlike bevolkings of ander);
  - (b) bewys van nakoming van alle wetlike voorskrifte en vereistes;
  - (c) die getalle, getalleverhouding van geslagte en ouderdomstruktuur van die kudde wat hervestig gaan word;
  - (d) kwarantynmaatreëls wat nagekom moet word;
  - (e) alle aspekte rakende die voedingvereistes van die spesie;
  - (f) voorkomende maatreëls wat getref moet word teen enige negatiewe invloed wat die verwydering van die diere op die natuurlike wilde bevolking in die land van herkoms mag hê (indien van toepassing);
  - (g) tydperk waarbinne die hervestiging beoog word;
  - (h) langtermyn aanwendingspotensiaal van die spesie;
  - (i) langtermyn bestuur (hoe gaan probleme ten opsigte van die risiko’s, gevare en omgewingsimpakte aangespreek word);
  - (j) groot gevare wat die spesie beïnvloed (nasionaal, provinsiaal en plaaslik); en
  - (k) metodes wat vir kontrolering van bevolkings gebruik gaan word.

## **7. AANBEVELINGS**

Die konsultant wat die habitat-assessering doen, moet sy of haar eie aanbevelings rakende die lewensvatbaarheid van die fasiliteit of die inbring van die betrokke spesie maak.

## **8. VERWYSINGS**

Die konsultant moet ‘n volledige bronnelys verskaf van al die tersaaklike verwysings waarna in die habitat-assessering verwys word.

# BYLAE VIII

## HULPBRON-ASSESSERINGSVERSLAG

(Regulasie 25(d))

Enigiemand wat aansoek doen om 'n permit om meer as 2% van die bevolking van enige inheemse plant of wilde dierspesie wat op sy of haar grond voorkom, in te samel, moet 'n hulpbron-assesseringsverslag voorlê. Die Direkteur kan 'n natuurbewaarder aanwys om die inligting wat in die hulpbron-assesseringsverslag uiteengesit word, te bevestig.

### 1. PROJEKINLIGTING

'n Hulpbron-assesseringsverslag moet verwys na –

- (1) die naam van die projek;
- (2) 'n kort beskrywing van die voorgenome aktiwiteite.

### 2. AANSOEKER

Die persoonlike besonderhede van die aansoeker moet verwys na sy of haar –

- (1) identiteitsnommer;
- (2) volle naam en van;
- (3) kwalifikasies;
- (4) posadres;
- (5) telefoonnommers (huis, besigheid en selfoon);
- (6) faksimileenommer; en
- (7) e-posadres.

### 3. KONSULTANT

As 'n konsultant betrokke is, moet die besonderhede van die konsultant wat die assesseringsverslag opstel, verwys na sy of haar –

- (1) identiteitsnommer;
- (2) volle naam en van;
- (3) kwalifikasies;
- (4) posadres;
- (5) telefoonnommers (huis, besigheid en selfoon);
- (6) faksimileenommer; en
- (7) e-posadres.

### 4. SPESIES WAT INGESAMEL GAAN WORD

'n Hulpbron-assesseringsverslag moet verwys na -

- (1) Besonderhede van die spesie wat ingesamel gaan word, met verwysing na –
  - (a) the familie-, genus-, spesie- en subspesiename;
  - (b) die algemene naam;



- (c) die bewaringstatus;
  - (d) algemene agtergrondinligting;
  - (e) redes vir die insameling;
  - (f) die uiteindelijke aanwending van die oes;
  - (g) die moontlikheid van uitbreiding van die projek;
  - (h) die moontlikheid om die ingesamelde eksemplare met aangeplante eksemplare te vervang;
  - (i) die eindbestemming van die ingesamelde eksemplare.
- (2) Die werklike grootte, aantal en gewig van eksemplare wat ingesamel gaan word, moet aangedui word.

## 5. HULPBRON-ASSESSERING OP DIE EIENDOM

‘n Hulpbron-assesseringsverslag moet –

- (1) ‘n veldtoestand-assesering bevat wat moet verwys na –
  - (a) ‘n algemene beskrywing van die fisiese omgewing en plantegroei;
  - (b) ‘n beskrywing van die botaniese samestelling van die veldtipe, toegespits op –
    - (i) digte uitheemse plantopslag;
    - (ii) bos-indringings; en
    - (iii) ongerepte gebiede;
- (2) ‘n beskrywing bevat van die beoogde aard van versteuring van die gebied waar insameling gaan plaasvind;
- (3) die tydperk waarin die insameling gaan plaasvind, aandui;
- (4) ‘n kaart bevat op die skaal van 1:50 000, wat die landdrosdistrik, naam van plaas of eiendom en naaste stad of dorp aan die gebied waar ingesamel gaan word, aandui;
- (5) elke plek aandui waar ‘n bevolking ingesamel gaan word, wat –
  - (a) gekleurmerk moet word op die kaart in subartikel (4) bedoel; en
  - (b) volgens ‘n lesing op ‘n globale-posisioneringstelsel (GPS) aangedui moet word;
- (6) ‘n lys bevat wat die totale aantal en grootte in vierkante kilometer (km<sup>2</sup>) van elke plek waar ingesamel gaan word, teenoor die totale aantal en grootte van elke plek waar die spesie voorkom, aandui;
- (7) die aantal plante wat op elke plek ingesamel gaan word, aandui, en moet dit vergelyk met die totale aantal plante wat per hektaar voorkom op elke plek waar insameling gaan plaasvind.

## 6. ROLSPELERS, BELANGHEBBENDE EN GERAAKTE PARTYE

‘n Hulpbron-assesseringsverslag vergesel wees van –

- (1) ‘n beskrywing van die openbare-deelnemingsprogram wat gevolg is, insluitende ‘n opgawe van kommentaar wat ontvang is;
- (2) ‘n lys van belanghebbende en geraakte partye wat geraadpleeg is; en
- (3) ‘n lys van ander belanghebbende en geraakte partye wat nie geraadpleeg is nie.

## **7. EKONOMIESE IMPAK VAN IMPLEMENTERING**

Die ekonomiese impak van implementering van die projek moet die korttermyn en langtermyn sosio-ekonomiese voordele vir die plaaslike gemeenskap aandui.

## **8. MOONTLIKE RISIKO'S EN GEVARE**

‘n Hulpbron-assesseringsverslag oor ‘n plantspesie moet ‘n beskrywing bevat van die moontlike invloed van die beoogde insameling op die plant se omgewing, met inagneming van –

- (1) die sensitiwiteit van die gebied waar die insameling beoog word;
- (2) die seisoenale druk; en
- (3) die invloed van sosio-ekonomiese toestande, soos fisiese en kulturele hulpbronne en menslike gesondheid.
- (4) ‘n Beskrywing moet gegee word van moontlike nadelige omgewingsimpakte wat mag voortspruit uit die beoogde insameling, met verwysing na die aard, duur, omvang en intensiteit daarvan.

## **9. PERSONEEL**

Die hulpbron-assesseringsverslag moet ook ‘n personeelafdeling bevat wat verwys na –

- (1) besonderhede van die projekbestuurder en voltydse personeel;
- (2) besonderhede van enigiemand wat by die insameling betrokke is; en
- (3) die aantal insamelaars in diens en die volle naam en van en identiteitsnommer van elke insamelaar.

## **10. FINANSIES**

Die hulpbron-assesseringsverslag moet ‘n finansiële afdeling bevat wat verwys na –

- (1) betaling van die insamelaars;
- (2) betaling aan ‘n gemeenskapsbestuursowerheid;
- (3) betaling van die grondeienaar;
- (4) uitvoerkostes; en
- (5) die verwagte betaling wat die insamelaar gaan ontvang by verkope aan enige land wat invoer.

## **11. DIE BESTUURSPROSES**

Die bestuursproses wat gevolg gaan word, moet verwys na –

- (1) hoe die geïdentifiseerde omgewingsimpak verminder sal word;
- (2) die insamelprosedures wat gevolg gaan word;
- (3) die kontroletoestelle wat geïmplementeer gaan word om toe te sien dat die korrekte insamelprosedure en –metodes gevolg word;
- (4) kontroleprosedure wat gedurende die projek en ná voltooiing van die projek geïmplementeer gaan word;

# BYLAE IX

## NAVORSINGSPROJEKVOORSTEL

(Regulasie 25(d))

‘n Projekvoorstel vir dierkundige of botaniese navorsing moet minstens die volgende inligting bevat:

### 1. PROJEKBESKRYWING

‘n Beskrywing van die agtergrond en tersaaklikheid van die navorsing moet verskaf word.

### 2. EIENAARSKAP

(1) ‘n Beskrywing van eienaarskap moet besonderhede bevat wat verwys na –

- (a) die persoonlike inligting van die aansoeker;
- (b) die regs aard (alleeneienaar, maatskappy, beslote korporasie, trust of vennootskap, ens.);
- (c) die naam van die regspersoon of besigheid (verwysingsnommer en afskrif van registrasiedokument van besigheid, waar van toepassing); en
- (d) die transportakte van die perseel (verwysingsnommer en afskrif van transportakte);

(2) As die grondeienaar nie ‘n natuurlike persoon is nie, moet die aansoeker ‘n aanstellingsbrief verskaf van die regspersoon om hom te verteenwoordig.

### 3. AANSOEKER

Die persoonlike besonderhede van die aansoeker moet verwys na sy of haar –

- (1) identiteitsnommer;
- (2) volle naam en van;
- (3) kwalifikasies;
- (4) posadres;
- (5) telefoonnommers (huis, besigheid en selfoon);
- (6) faksimileenommer; en
- (7) e-posadres.

### 4. KONSULTANT

As ‘n konsultant betrokke is, moet besonderhede van die konsultant wat die assessering doen, verwys na sy of haar –

- (1) identiteitsnommer;
- (2) volle naam en van;
- (3) kwalifikasies;
- (4) posadres;
- (5) telefoonnommers (huis, besigheid en selfoon);
- (6) faksimileenommer; en
- (7) e-posadres.

## 5. PERSONEEL

Die navorsingsprojekvoorstel moet 'n personeelafdeling bevat wat verwys na –

- (1) die projekbestuurder en voltydse personeel;
- (2) besonderhede van enigiemand wat by die navorsing betrokke is, met verwysing na –
  - (a) die instituut waarby elke navorser geaffilieer is;
  - (b) die volle naam en van van elke navorser wat by die projek betrokke is (nl. die naam wat op die permit moet te verskyn);
  - (c) die identifikasienommer van elke navorser wat by die projek betrokke is.

## 6. FINANSIES

Die navorsingsprojekvoorstel moet ook 'n finansiële afdeling bevat wat die bron van befondsing aandui.

## 7. MOTIVERING

Die aansoeker moet motiveer waarom die navorsingsprojek deur die Direkteur goedgekeur behoort te word.

## 8. VOORDELE VAN DIE PROJEK

Die aansoeker moet 'n kort beskrywing van die verwagte voordele van die navorsingsprojek vir natuurbewaring verskaf.

## 9. TYDRAAMWERK VAN PROJEK

Die verwagte tydraamwerk of tydperk (in maande aangedui) van die projek moet verskaf word.

## 10. NAVORSINGSTERREIN

Die navorsingsterreine vir die navorsingsprojek moet aangedui word en moet –

- (1) 'n kaart bevat op die skaal van 1:50 000, wat die landdrosdistrik, naam van plaas of eiendom en naaste stad of dorp aan die navorsingsgebied aandui;
- (2) elke plek waar navorsing gedoen gaan word, aandui en moet –
  - (a) gekleurmerk word op die kaart in subitem (1) bedoel; en
  - (b) volgens 'n lesing op 'n globale-posisioneringstelsel (GPS) aangedui word.

## 11. METODIEK

'n Gedetailleerde beskrywing van die metodiek wat tydens die navorsingsprojek gebruik gaan word, moet verskaf word.

## 12. BESKRKYWING VAN DIER- EN PLANTSPESES

Die navorsingsprojek vir elke spesie moet besonderhede bevat wat verwys na –

- (1) spesie-identifikasie met betrekking tot –
  - (a) die klas, orde, familie, genus en spesie;
  - (b) die algemene naam in Engels en Afrikaans;
  - (c) enige bekende wetenskaplike sinonieme; en
  - (d) alle bekende subspesies;
- (2) die fisiese grootte en gewig van 'n verteenwoordigende eksemplaar;

- (3) die geografiese verspreiding van die spesie in die wêreld, met verwysing na –
  - (a) die natuurlike verspreidingsgebied daarvan;
  - (b) enige bevolkings wat hervestig of ingebring is; en
  - (c) geografiese verspreidingstendense;
- (4) die internasionale, nasionale en provinsiale bewaringstatus;
- (5) die aantal eksemplare wat versamel, gemerk, ens. gaan word (afhangende van die doel van die navorsing); en
- (6) die finale beskikking oor elke eksemplaar aan die einde van die navorsing.

### **13. TERSAAKLIKE DOKUMENTASIE**

Die aansoeker moet, by voorlegging van die aansoek –

- (1) ‘n ondersteuningsbrief van die etiek-komitee van die betrokke navorsingsinstituut verskaf, as die moontlikheid bestaan dat die spesie wat ingesamel of gevang gaan word, skade berokken gaan word;
- (2) ‘n ondersteunende brief van bekragtiging van ‘n medewerkende navorsingsinstituut in Suid-Afrika verskaf, as die navorsing deur ‘n navorsingsinstituut buite Suid-Afrika gedoen word;
- (3) die skriftelike toestemming van elke grondeienaar in artikel 14 van die Wet bedoel, verskaf; en
- (4) in die geval van ‘n langtermyn navorsingsprojek, die jaarlikse vorderingsverslag rakende die resultate van navorsing wat tot op datum onderneem is, verskaf.

# BYLAE X

## SPESIFIKASIES VIR PROFESSIONELE JAGFASILITEITE, -DIENSTE EN -GERIEWE

(Regulasies 23, 33, 34, 35, 36 en 43)

### 1. VERVOER

‘n Jagkontraakteur moet voorsiening maak vir ‘n padwaardige voertuig, bestuur deur ‘n gelisensieerde bestuurder, wat geskik is –

- (1) vir die vervoer van kliënte, hul bagasie en jagtoerusting na en van die jagkamp;
- (2) vir die veilige vervoer van kliënte, wapens, verkykers, fotografie- en ander jagtoerusting tydens die jag, en dit moet minstens toegerus wees met –
  - (a) ‘n stewige raam;
  - (b) ‘n dooierus;
  - (c) ‘n toestel vir die veilige vervoer van gewere;
  - (d) ‘n sitplek of bankie vir die jagter; en
  - (e) ‘n doeltreffende trofee-herwinningstelsel vir die geteikende spesie;
- (3) vir gebruik op die paaie en terrein waar die jag gaan plaasvind.

### 2. JAG-, AFSLAG-, HANTERING- EN VERSENDINGSDIENSTE

‘n Jagkontraakteur moet voorsiening maak vir –

- (1) geskikte gewere;
- (2) jagbykomstighede, soos –
  - (a) verkykers;
  - (b) kameras;
  - (c) geskikte dooierusse;
  - (d) afslag- en meettoerusting vir trofees;
- (3) ‘n skietbaan met keerwalle op 25 meter en 100 meter onderskeidelik, toegerus met –
  - (a) ‘n stewige skietbank;
  - (b) doeltreffende oor-beskuttingstoestelle; en
  - (c) teikens;
- (4) die jag van eksemplare van wilde diere wat as trofeë kwalifiseer;
- (5) die onmiddellike merk van enige trofee of gedeelte daarvan op die vindplek;
- (6) ‘n toereikende afslagdiens ten opsigte van enige wilde dier wat gejag word;
- (7) ‘n toereikende hantering- en versendingsdiens ten opsigte van enige trofee;
- (8) ‘n goed-geventileerde slagplaasfasiliteit wat voorsiening maak vir –
  - (a) ‘n raam wat hoog genoeg is om die grootste dier wat gejag gaan word aan op te hang;
  - (b) ‘n vloer gemaak van beton of ander duursame, ondeurdringbare materiaal;
  - (c) ‘n dreineerstelsel met ‘n sloot en pype wat met ‘n higiëniese rioolstelsel verbind is;
  - (d) lopende water;

- (9) 'n goed-geventileerde trofee-pakkamer wat voorsiening maak vir –
- (a) 'n soutput wat groot genoeg is om 'n oopgespreide vel van die dier wat gejaag gaan word, te akkommodeer;
  - (b) 'n dwarspaal waaraan trofeë gehang kan word om droog te word;
  - (c) rakke waarop trofeë gebêre kan word; en
  - (d) 'n voldoende hoeveelheid goeie-gehalte skoon sout om die trofeë te kuur;
- (10) 'n slagplaasfasiliteit en trofee-pakkamer wat weg van die jagkamp geleë en toereikend beskerm is teen –
- (a) diefstal;
  - (b) oormatige hitte;
  - (c) direkte son;
  - (d) reën;
  - (e) vlieë en ander insekte;
  - (f) knaagdiere; en
  - (g) honde en roofdiere.

### 3. AKKOMMODASIE, WASGOED EN SANITÊRE GERIEWE

- (1) 'n Jagkontraakteur moet by die jagkamp vir kliënte akkommodasie verskaf wat minstens bestaan uit –
- (a) twee kamers of vierhoekige tente, waarvan een as 'n slaapkamer en die ander as 'n sit- en eetkamer gebruik moet word, opgerig op so 'n wyse dat –
  - (b) elke slaapkamer –
    - (i) toegang het tot 'n ingeboude badkamer, toegerus met –
      - (aa) lopende warm en koue water;
      - (bb) 'n spieël;
      - (cc) 'n spoeltoilet met voldoende toiletpapier;
      - (dd) 'n stort of bad;
      - (ee) 'n wasbak, of 'n waskom, in die geval van 'n tent;
      - (ff) twee skoon handdoeke en 'n waslap;
      - (gg) ongebruikte seep, sjampoe, skoonmaakmiddels en lugverfrisser;
      - (hh) voldoende handdoekrelings; en
      - (ii) relings of hake vir klere;
    - (ii) een of twee beddens met binneveer- of skuimrubbermatrasse, elk met twee skoon lakens en twee kussings, asook 'n voldoende hoeveelheid komberse bevat;
    - (iii) voorsiening maak vir –
      - (aa) 'n glyvaste bedmat voor elke bed en, in die geval van 'n tent met 'n kaal vloer, 'n mat of seil of ander geskikte materiaal wat die hele vloeroppervlak van die tent bedek, toegerus met –
      - (bb) 'n hangkas met laaie en rakke, wat kan sluit;
      - (cc) 'n voldoende aantal klerehangers in die hangkas;
      - (dd) 'n spieël;
      - (ee) twee stoele;

- (ff) 'n bedkassie;
  - (gg) 'n skryftafel;
  - (hh) 'n snippermandjie;
  - (ii) 'n elektriese lig of gaslamp
  - (jj) beskerming teen muskiete en ander insekte;
  - (kk) 'n doeltreffende verwarming- of verkoelingstelsel;
  - (ll) 'n dokumentekluis;
  - (mm) 'n geweerkluis, as geen sentrale geweerkluis voorsien word nie;
  - (nn) 'n drinkwatervoorraad geskik vir menslike verbruik; en
  - (oo) fasiliteite om warm verversings soos koffie en tee te maak;
- (c) 'n sit- en eetkamer toegerus met –
- (i) minstens een gemakstoel per kliënt;
  - (ii) 'n eetkamertafel met minstens een stoel per kliënt;
  - (iii) 'n opdientafel of buffet;
  - (iv) 'n elektriese lig of gaslamp; en
  - (v) voldoende messegoed en breekgoed vir elke kliënt.
- (2) Die jagkontrakteur moet –
- (a) aparte bad-, stort- en toiletgeriewe vir personeel verskaf;
  - (b) toesien dat alle bad-, stort- en toiletgeriewe in 'n skoon en higiëniese toestand gehou word;
  - (c) wasseryfasiliteite verskaf vir die daaglikse was, droog en stryk van klere weg van die kliënt se akkommodasie af; en
  - (d) op 'n daaglikse basis –
    - (i) toesien dat –
      - (aa) beddens opgemaak word;
      - (bb) kamers skoon en netjies gehou word;
    - (ii) 'n voldoende hoeveelheid drinkwater voorsien wat geskik is vir menslike verbruik; en
  - (e) toesien dat lakens en kussingslope minstens een keer 'n week skoon oorgetrek word.
- (3) Die jagkontrakteur moet voorsiening maak vir 'n lapa of 'n buite-onthaalarea wat bestaan uit –
- (a) 'n oop braaiplek; of
  - (b) 'n braaiplek wat teen die weer beskut is.

#### 4. SPYSENIERING

- (1) Die jagkontrakteur moet by die jagkamp 'n kombuis voorsien wat bestaan uit twee kamers of vierhoekige tente, met 'n pakkamer of paktent en 'n voedselvoorbereidsarea toegerus met minstens –
- (a) 'n elektriese of gasstoof;
  - (b) voldoende verkoeling- en vriesfasiliteite;
  - (c) 'n wasbak met lopende warm en koue water;
  - (d) voldoende kombuisware;



- (e) onbeskadigde messegoed en breekgoed;
- (f) 'n elektriese lig of gaslamp; en
- (g) 'n bedekte vuilgoedhouer.

(2) Die jagkontrakteur moet toesien dat –

- (a) die hoogste standaard van higiëne tydens die voorbereiding en aanbieding van maaltye gehandhaaf word;
- (b) alle personeellede gemoeid met die voorbereiding en aanbieding van maaltye beskermende klere en hoofbedekkings dra;
- (c) die pakkamer of paktent voldoende bevoorraad is om gedurende die jagperiode maaltye volgens die kliënt se dieetbehoefte te voorsien;
- (d) goeie-gehalte ligte versnaperings en verversings heeldag beskikbaar is; en
- (e) alkoholiese drank nie aan persone onder die ouderdom van 18 jaar bedien word nie.

## **5. SKOONMAAK- EN VULLISVERWYDERINGSDIENSTE**

- (1) 'n Jagkamp moet minstens een keer 'n dag behoorlik skoongemaak word.
- (2) Vuilgoed moet daaglik verwyder word na 'n gat of 'n plek wat vir hierdie doel geskik is en weg van die jagkamp geleë is.
- (3) 'n Jagkamp moet vry van insekte en knaagdierie gehou word en voorsorgmaatreëls moet getref word teen die uitbroei van vlieë by die gate of plekke wat vir die storting van vuilgoed gebruik word.

## **6. NOODHULP- EN BRANDBESTRYDINGSDIENSTE**

Die jagkontrakteur moet toesien dat –

- (1) brandbestrydingstoerusting in goeie werkende toestand; en
- (2) noodhulp- en slangbyttoerusting,

by die jagkamp, op alle voertuie en gedurende die jag beskikbaar is.

## **7. PERSONEELDIENSTE**

'n Jagkontrakteur moet by elke jagkamp minstens die dienste van –

- (1) 'n professionele jagter;
- (2) 'n spoorsnyer;
- (3) 'n afslagter;
- (4) 'n sjef;
- (5) 'n kampbediende; en
- (6) 'n kelner,

beskikbaar stel.

# BYLAE XI

## SPESIFIKASIES VIR OPLEIDINGSVERSKAFFERS EN OPLEIDINGSFASILITEITE

(Regulasies 14, 23, 43(3)(a) en 40(1)(d))

### 1. LESINGS

Die opleidingsverskaffer moet vooraf, vir goedkeuring, die Direkteur voorsien van 'n opleidingshandleiding of 'n stel lesings vir elke goedgekeurde kursus wat by die opleidingsinstituut aangebied gaan word. As die opleidingsverskaffer nie persoonlik die lesings van 'n kursus by die opleidingsinstituut aanbied nie, moet hy of sy te alle tye teenwoordig wees by die instituut wanneer lesings deur iemand anders aangebied word. Die opleidingsverskaffer kan na sy of haar goeddunke enige bykomstige, toepaslike vakke insluit in die kursusse wat by die instituut aangebied word.

### 2. OPLEIDING EN ASSESSERING

- (1) Niemand onder die ouderdom van agtien jaar mag enige goedgekeurde kursus bywoon nie.
- (2) Die opleidingsverskaffer moet kandidate binne die parameters van die goedgekeurde kurrikulum vir die betrokke kursus oplei en assesseer.
- (3) By die suksesvolle voltooiing van die eksamen vraestelle in item 7(1)(a) en (b) bedoel, moet die Direkteur die kandidaat skriftelik deur middel van 'n sertifikaat of 'n brief van die uitslag van die eksamen in kennis stel, terwyl die opleidingsverskaffer die kandidaat van die uitslag van die praktiese assessering in item 7(1)(c) bedoel, in kennis moet stel.
- (4) 'n Kandidaat moet by die suksesvolle voltooiing van 'n goedgekeurde kursus by 'n opleidingsinstituut 'n sertifikaat ontvang wat deur die opleidingsverskaffer onderteken is.
- (5) Ná die voltooiing van 'n goedgekeurde kursus moet die opleidingsverskaffer elke kandidaat voorsien van 'n skriftelike verslag wat die praktiese evaluering en opmerkings van die opleidingsverskaffer weergee (indien van toepassing).
- (6) 'n Sertifikaat in subitems (3) en (4) bedoel, moet vergesel wees van die verslag in subitem (5) genoem.
- (7) Die opleidingsverskaffer moet binne veertien dae ná voltooiing van die kursus die Direkteur skriftelik in kennis stel van die uitslae wat op enige kursus behaal is.

### 3. DATUMS VAN KURSUSSE

Die opleidingsverskaffer moet die Direkteur dertig dae skriftelike kennis gee van die datum waarop 'n goedgekeurde kursus gaan begin en eindig.

### 4. DUUR VAN KURSUSSE EN AANTAL KANDIDATE PER KURSUS

- (1) Die duur van enige kursus by 'n opleidingsinstituut word deur die Direkteur bepaal, behalwe waar hierdie Regulasies anders bepaal.
- (2) Die opleidingsverskaffer kan kursusse van wisselende lengte vir her-assessering aanbied as die omstandighede van 'n bepaalde geval dit sou vereis.
- (3) As die Direkteur vereis dat 'n kandidaat by 'n opleidingsinstituut ten opsigte van enige spesifieke deel van die goedgekeurde kursus her-assesseer moet word, moet die opleidingsverskaffer sodanige her-assessering uitvoer en binne veertien dae vanaf voltooiing van die her-assessering die Direkteur skriftelik in kennis stel van die uitslag wat behaal is.

## 5. FINALE EKSAMENS

- (1) Aan die einde van elke goedgekeurde kursus moet eksamens, opgestel ooreenkomstig die kurrikulum van sodanige kursus en goedgekeur deur die Direkteur, wat bestaan uit –
  - (a) ‘n vraestel oor algemene aangeleenthede; en
  - (b) ‘n vraestel oor wetlike aangeleenthede,afgelê word deur elke kandidaat wat die kursus bywoon, in die teenwoordigheid van ‘n natuurbewaarder wat deur die Direkteur aangewys is.
- (2) Die opleidingsverskaffer moet vóór die aanvang van elke goedgekeurde kursus die nodige reëlins met die Direkteur tref om die beskikbaarheid van die natuurbewaarder in subitem (1) bedoel, te verseker.
- (3) Die vraestelle in subitem (1)(a) en (b) bedoel, moet op die laaste dag van die kursus afgelê word en moet –
  - (a) uitgedeel; en
  - (b) gemerk,word deur die natuurbewaarder in subitem (1) bedoel.
- (4) ‘n Kandidaat moet die eksamens in subitem (1) genoem met ‘n minimum syfer van 70% slaag om suksesvol te wees.
- (5) Die Direkteur kan die plek en tyd bepaal vir enige bykomstige eksamen wat binne die Provinsie afgeneem moet word.

## 6. PRAKTIESE ASSESSERING

Die Direkteur moet ‘n oorsiglys vir waarneming, opgestel ooreenkomstig die kurrikulum van die goedgekeurde kursus, vir die praktiese assessering van kandidate wat die kursus bywoon, bepaal. Die praktiese assessering in subitem (1) bedoel, moet deur elke kandidaat wat die kursus bywoon, afgelê word in die teenwoordigheid van ‘n natuurbewaarder deur die Direkteur aangewys.

- (1) Die opleidingsverskaffer moet drie dae vóór die laaste dag van die kursus uithou om die praktiese assesserings in subitem (1) bedoel, te doen.
- (2) Die Direkteur moet ‘n bevoegde natuurbewaarder aanstel om teenwoordig te wees terwyl die opleidingsverskaffer die praktiese assesserings doen.
- (3) Die opleidingsverskaffer moet vóór die aanvang van ‘n goedgekeurde kursus met die Direkteur reëlins tref om die beskikbaarheid van ‘n natuurbewaarder om die praktiese assesserings by die kursus te modereer, te verseker.
- (4) ‘n Kandidaat moet die praktiese assessering in subitem (1) genoem met ‘n minimum syfer van 70% slaag om suksesvol te wees.
- (5) Die Direkteur kan die plek en tyd bepaal vir enige bykomstige assesserings wat binne die Provinsie gedoen moet word.

## 7. RESULTATE EN HER-ASSESSERING

- (1) As ‘n kandidaat die finale eksamens en die praktiese assessering wat by ‘n goedgekeurde kursus afgeneem word, slaag, is die uitslag daarvan geldig vir ‘n tydperk van een jaar, wat begin op die laaste dag van die kursus, gedurende welke periode die kandidaat die geleentheid het om aansoek te doen om sy of haar permit in artikel 27 van die Wet bedoel.
- (2) As ‘n kandidaat nalaat om binne die een-jaartydperk in subitem (1) bedoel om sy of haar permit aansoek te doen, moet hy of sy ten opsigte van die finale eksamens en die praktiese assessering her-assesseer word.

- (3) As 'n kandidaat nalaat om binne 'n vier-jaarperiode ná die datum in subitem (1) bedoel om 'n permit aansoek te doen, moet die kandidaat die hele kursus herhaal.
- (4) As 'n kandidaat nie die voorlopige eksamens of praktiese assessering wat op die goedgekeurde kursus afgeneem is, geslaag het nie, het die kandidaat 'n een-jaartydperk vanaf die laaste dag van die kursus om die voorlopige eksamens of praktiese assessering te slaag en om 'n permit aansoek te doen.
- (5) 'n Kandidaat wat die vraestel in item 5(1)(a) bedoel, gedruip het, mag die vraestel een keer herskryf. As die kandidaat sodanige vraestel 'n tweede keer druipt, moet hy of sy die hele kursus herhaal.
- (6) 'n Kandidaat wat die vraestel in item 5(1)(b) bedoel, gedruip het, mag die vraestel twee keer herskryf. As die kandidaat sodanige vraestel 'n derde keer druipt, moet hy of sy die hele kursus herhaal.

## **8. MODERERING VAN ASSESSERINGS**

Die Direkteur stel vir elke kursus wat by 'n opleidingsinstituut aangebied gaan word 'n moderator aan om minstens –

- (a) tien persent van alle assesserings wat deur die opleidingsverskaffer gedoen word, te modereer wanneer sodanige assessering gedoen word; en
- (b) twintig persent van alle assesserings wat deur die opleidingsverskaffer gedoen word, te modereer nadat die assesserings gedoen is.

## **9. APPÈLLE**

'n Kandidaat wat 'n kursus by 'n opleidingsinstituut gedruip het en ontevrede is met die uitslag, kan binne dertig dae ná ontvangs van die uitslag by die opleidingsverskaffer appèl aanteken. By ontvangs van die appèl moet die opleidingsverskaffer 'n afskrif van die appèl met sy of haar kommentaar aan die moderator beskikbaar stel. As die saak nie binne dertig dae nadat die appèl aangeteken is tussen die kandidaat, die opleidingsverskaffer en die moderator besleg kan word nie, kan die kandidaat die moderator versoek om die appèl en die kommentaar van die opleidingsverskaffer en die moderator sowel as enige toepaslike dokument aan die Direkteur vir beslissing voor te lê.

## **10. INSPEKSIES BY OPLEIDINGSINSTITUTE**

Die Direkteur moet toesien dat gereelde inspeksies by alle opleidingsinstitute in die Provinsie gedoen word.

# BYLAE XII

## HOKSPESIFIKASIES VIR WILDE DIERE IN GEVANGEHOUING

(Regulasie 71(2))

	Kategorie	Minimum hokafmetings			Minimum hokgrootte		Maksimum aantal wilde diere per minimum-grootte hok	Minimum bykomstige spasie vir elke wilde dier bo die maksimum aantal wilde diere per minimum-grootte hok
		Minimum lengte	Minimum breedte	Minimum hoogte of diepte	Minimum area	Minimum volume		
<b>(a)</b>	<b>Primate –</b>							
(i)	tot en met 500 g				3 m <sup>2</sup>	6 m <sup>3</sup>	4	0.6 m <sup>2</sup>
(ii)	bo 500 g tot en met 2 kg				3 m <sup>2</sup>	9 m <sup>3</sup>	4	0.6 m <sup>2</sup>
(iii)	bo 2 kg tot en met 5 kg				3 m <sup>2</sup>	19 m <sup>3</sup>	4	0.6 m <sup>2</sup>
(iv)	bo 5 kg tot en met 10 kg				10 m <sup>2</sup>	50 m <sup>3</sup>	4	2 m <sup>2</sup>
(v)	bo 10 kg tot en met 50 kg				20 m <sup>2</sup>	100 m <sup>3</sup>	2	2 m <sup>2</sup>
(vi)	bo 50 kg				70 m <sup>2</sup>	500 m <sup>3</sup>	2	7 m <sup>2</sup>
<b>(b)</b>	<b>Katte bo 50 kg</b>				400 m <sup>2</sup>	-	1	400 m <sup>2</sup>
<b>(c)</b>	<b>Gehoeftes –</b>							
(i)	tot en met 150 kg				2 500m <sup>2</sup>	-	4	250 m <sup>2</sup>
(ii)	bo 150 kg				1 ha	-	4	1000 m <sup>2</sup>
<b>(d)</b>	<b>Vlieënde of swewende soogdiere –</b>							
(i)	tot en met 150 g				1 m <sup>2</sup>	1 m <sup>3</sup>	2	0.2 m <sup>2</sup>
(ii)	bo 150 g tot en met 2 kg				10 m <sup>2</sup>	2 m <sup>3</sup>	2	2 m <sup>2</sup>
(iii)	bo 2 kg				50 m <sup>2</sup>	150 m <sup>3</sup>	2	10 m <sup>2</sup>
<b>(e)</b>	<b>Dolfyne en tornyne</b>				200 m <sup>2</sup>	470 m <sup>3</sup>	3	40 m <sup>2</sup> water
(i)	Water in hoofpoel	15 m	10 m	2.5 m	150 m <sup>2</sup>	375 m <sup>3</sup>		
(ii)	Water in houpoel	8 m	4 m	2.5 m	32 m <sup>2</sup>	80 m <sup>3</sup>		
(iii)	Water in kwarantynpoel	5 m	4 m	1m	20 m <sup>2</sup>	20 m <sup>3</sup>		
<b>(f)</b>	<b>Doegonge</b>				150 m <sup>2</sup>	375 m <sup>3</sup>	2	30 m <sup>2</sup> water
<b>(g)</b>	<b>Robbe en Seeleeus</b>							
(i)	tot en met 500 kg				150 m <sup>2</sup> water	375 m <sup>3</sup>	4	15 m <sup>2</sup> water
					50 m <sup>2</sup> grond			5 m <sup>2</sup> grond
(ii)	bo 500 kg				150 m <sup>2</sup> water	375 m <sup>3</sup>	2	30 m <sup>2</sup> water
					50 m <sup>2</sup> grond			10 m <sup>2</sup> grond
<b>(h)</b>	<b>See-otters</b>				50 m <sup>2</sup> water	100 m <sup>3</sup>	4	5 m <sup>2</sup> water
					10 m <sup>2</sup> grond			1 m <sup>2</sup> grond
<b>(i)</b>	<b>Soogdiere buinten dié in subparagrafe (a) tot en met (h)genoem, behalwe walvisse</b>							
(i)	tot en met 500 g				1 m <sup>2</sup>	1 m <sup>3</sup>	4	0.1 m <sup>2</sup>
(ii)	bo 500 g tot en met 5 kg				5 m <sup>2</sup>	10 m <sup>3</sup>	4	0.5 m <sup>2</sup>
(iii)	bo 5 kg tot en met 25 kg				20 m <sup>2</sup>	50 m <sup>3</sup>	2	2 m <sup>2</sup>
(iv)	bo 25 kg				100 m <sup>2</sup>	500 m <sup>3</sup>	2	10 m <sup>2</sup>

<b>(j)</b>	<b>Voëls wat kan vlieg</b>							
(i)	tot en met 50 g				-	3 m <sup>3</sup>	15	0.2 m <sup>3</sup>
(ii)	bo 50 g tot en met 500 g				-	7 m <sup>3</sup>	15	0.5 m <sup>3</sup>
(iii)	bo 500 g tot en met 2 kg				-	10 m <sup>3</sup>	2	5 m <sup>3</sup>
(iv)	bo 2 kg				-	100 m <sup>3</sup>	2	250 m <sup>3</sup>
<b>(k)</b>	<b>Voëls wat nie kan vlieg nie –</b>							
(i)	tot en met 1 kg				3 m <sup>2</sup>	-	2	0.3 m <sup>2</sup>
(ii)	bo 1 kg tot en met 10 kg				20 m <sup>2</sup>	-	2	2 m <sup>2</sup>
(iii)	bo 10 kg				2 500 m <sup>2</sup>	-	2	250 m <sup>2</sup>
<b>(l)</b>	<b>Papegaai –</b>							
	Broeipaar					1.3 m <sup>3</sup>	2	
<b>(m)</b>	<b>Watervoëls –</b>							
	Ganse en eende				50 m <sup>2</sup>		5	
					met dam van minstens 10 m <sup>2</sup>			
<b>(n)</b>	<b>Voëls vir valkejag –</b>							
(i)	Klein roofvoëls							
	Rooivalke, sperwers, patryswalke					13 m <sup>3</sup>	1	
(ii)	Medium roofvoëls							
	Valke en aasvoëls van tot 1kg in gewig					30 m <sup>3</sup>	1	
(iii)	Groot roofvoëls							
	Arende van tot 1800 g in gewig					55 m <sup>3</sup>	1	
(iv)	Ekstra-groot roofvoëls							
	Arende van tot 5.5 kg in gewig					128 m <sup>3</sup>	1	
<b>(o)</b>	<b>Reptiele –</b>							
(i)	Krokodille							
(aa)	tot en met 1 kg				1 m <sup>2</sup>	1 m <sup>3</sup>	2	0.1 m <sup>2</sup>
(bb)	bo 1 kg tot en met 50 kg				10 m <sup>2</sup>	10 m <sup>3</sup>	2	1 m <sup>2</sup>
(cc)	bo 50 kg				25 m <sup>2</sup>	75 m <sup>3</sup>	2	2.5 m <sup>2</sup>
(ii)	Skilpaaie, waterskilpaaie en seeskilpaaie							
(aa)	tot en met 300 g				1 m <sup>2</sup>	0.2 m <sup>3</sup>	1	1 m <sup>2</sup>
(bb)	bo 300 g tot en met 1 kg				2 m <sup>2</sup>	0.6 m <sup>3</sup>	1	2 m <sup>2</sup>
(cc)	bo 1 kg				6 m <sup>2</sup>	3 m <sup>3</sup>	1	6 m <sup>2</sup>
(iii)	Akkedis							
(aa)	tot en met 200 mm	700 mm	700 mm	500 mm	0.49 m <sup>2</sup>	0.245 m <sup>3</sup>	2	0.05 m <sup>2</sup>
(bb)	bo 200 mm tot en met 300 mm	900 mm	700 mm	500 mm	0.63 m <sup>2</sup>	0.315 m <sup>3</sup>	1	0.15 m <sup>2</sup>
(cc)	bo 300 mm tot en met 750 mm	1 m	1 m	700 mm	1 m <sup>2</sup>	0.7 m <sup>3</sup>	1	1.2 m <sup>2</sup>
(dd)	bo 750 mm	1.5 m	1.5 m	700 mm	2.25 m <sup>2</sup>	1.575 m <sup>3</sup>	1	3 m <sup>2</sup>
(iv)	Slange							
(aa)	tot en met 500 mm	700 mm	700 mm	500 mm	0.49 m <sup>2</sup>	0.245 m <sup>3</sup>	2	0.09 m <sup>2</sup>
(bb)	bo 500 mm tot en met 1 m	1.5 m	1.5 m	1 m	2.25 m <sup>2</sup>	2.25 m <sup>3</sup>	1	0.32 m <sup>2</sup>
(cc)	bo 1 m tot en met 2 m	2.5 m	2 m	1 m	5m <sup>2</sup>	5 m <sup>3</sup>	1	0.75 m <sup>2</sup>
(dd)	bo 2 m	3 m	2 m	1 m	6 m <sup>2</sup>	6 m <sup>3</sup>	1	2 m <sup>2</sup>

Formule: (T-M) x B+C = VOLUME, OF AREA BENODIG

T = Aantal diere in hok

M = Maksimum aantal diere per minimum hokgrootte

B = Minimum bykomstige spasie vir elke dier wat M oorskry

C = Minimum hokgrootte

Voorbeeld:

(a) (55 – 15) X 0.5m<sup>3</sup> plus 7m<sup>3</sup> = 27m<sup>3</sup> (Kategorie: Regulasies: Art 24(2) (j) (ii))

(b) (34 – 4) X 250m<sup>2</sup> plus 2500m<sup>2</sup> = 1 ha (Kategorie: Regulasies: Art 24(2) (c) (i))

# BYLAE XIII / ANNEXURE XIII

## HERVESTIGING EN VRYLATING VAN WILDE DIERE TRANSLOCATION AND RELEASE OF WILD ANIMALS (Regulasie / Regulation 53)

DIERSPESE / ANIMAL SPECIES			Historiese verspreiding	Heiningklas Bylae I-IV	Habitat - analise	Bedreigings-analise
Scientific name	English name	Afrikaanse naam	Historic distribution	Fence class Annexure I-IV	Habitat analysis	Threat analysis
<i>Aepyceros melampus melampus</i>	Impala	Rooibok	NK / NC	1 ABCD		
<i>Alcelaphus buselaphus</i>	Red Hartebees	Rooihartebees	NK / NC	2 ACD		
<i>Antidorcas marsupialis</i>	Springbok	Springbok	NK / NC	3 ABCD		
<i>Cephalophus monticola</i>	Blue Duiker	Blouduiker	RSA	3 ACD	Yes	
<i>Cephalophus natalensis</i>	Red Duiker	Rooi-duike	RSA	3 ACD	Yes	
<i>Ceratotherium simum</i>	White Rhinoceros	Witrenoster	NK / NC	SE		
<i>Connochaetes gnou</i>	White-tailed Gnu	Swartwildebees	NK / NC	3 ABCD		
<i>Connochaetes taurinus</i>	Brindle Gnu	Blouwildebees	NK / NC	3 ABCD		
<i>Damaliscus dorcas dorcas</i>	Bontebok	Bontebok	RSA	3 ACD		
<i>Damaliscus dorcas phillipsi</i>	Blesbok	Blesbok	NK / NC	3 ABCD		
<i>Damaliscus lunatus</i>	Sassaby	Tsessebe / Basterhartebees	NK / NC	2 ACD		
<i>Diceros bicornis</i>	Black Rhinoceros	Swartrenoster	NK / NC	SE	Yes	
<i>Equus burchellii</i>	Burchell's / Plains Zebra	Vlakte / Burchells Sebra	NK / NC	3 ABCD		
<i>Equus zebra hartmannae</i>	Hartmann's Mountain Zebra	Hartmann's Berg Sebra	NK / NC	3 ABCD		
<i>Giraffa camelopardalis</i>	Giraffe	Kameelperd	NK / NC	2 ACD	Yes	
<i>Hippopotamus amphibius</i>	Hippopotamus	Seekoei	NK / NC	SE	Yes	Yes
<i>Hippotragus equinus</i>	Roan	Bastergemsbok / Roan	NK / NC	3 ACD		
<i>Hippotragus niger</i>	Sable Antelope	Swartwitpens	RSA	3 ACD		
<i>Kobus ellipsiprymnus</i>	Waterbuck	Waterbok	RSA	1 ACD	Yes	
<i>Loxodonta africana</i>	African Elephant	Afrika Olifant	NK / NC	SE	Yes	Yes
<i>Neotragus moschatus</i>	Suni	Soenie	RSA	3 ACD	Yes	
<i>Oreotragus oreotragus</i>	Klipspringer	Klipspringer	NK / NC	3 ACD	Yes	
<i>Oryx gazella</i>	Gemsbok	Gemsbok	NK / NC	3 ACD		
<i>Ourebia ourebi</i>	Oribi	Oorbietjie / Oribi	RSA	3 ACD	Yes	
<i>Pelea capreolus</i>	Rhebuck Grey	Vaalribbok	NK / NC	2 ABCD		
<i>Phacochoerus aethiopicus</i>	Warthog	Vlakvark	NK / NC	3 ACD		
<i>Raphicerus campestris</i>	Steenbok	Steenbok	NK / NC	3 ACD		
<i>Raphicerus melanotis</i>	Cape Grysbok	Kaapse Grysbok Kaapse	NK / NC	3 ACD	Yes	
<i>Raphicerus sharpei</i>	Sharps Grysbok	Sharp Grysbok	RSA	3 ACD	Yes	
<i>Redunca arundinum</i>	Reedbuck	Rietbok	NK / NC	1 ACD	Yes	
<i>Redunca fulvorufula</i>	Mountain Reedbuck	Rooiribbok	NK / NC	2 ABCD		
<i>Sylvicapra grimmia</i>	Common / Grey Duiker	Gewone / Grys Duiker	NK / NC	3 ACD		
<i>Syncerus caffer</i>	Buffalo	Buffel	NK / NC	SE	Yes	
<i>Taurotragus oryx oryx</i>	Eland	Eland	NK / NC	1 ABCD		
<i>Tragelaphus angasii</i>	Nyala	Njala	RSA	1 ACD	Yes	
<i>Tragelaphus scriptus</i>	Bushbuck	Bosbok	RSA	2 ACD	Yes	
<i>Tragelaphus strepsiceros</i>	Kudu	Koedoe	NK / NC	1 ABCD		
	All other species	Alle ander spesies		Special / Spesiaal	Yes	Yes

### Afkortings / Abbreviations

NK / NC :

RSA:

SE:

Noord-Kaap / Northern Cape

Republiek van Suid-Afrika / Republic of South Africa

Spesiaal Elektries / Special Electric

# BYLAE XIV

## EVALUASIEKRITERIA

(Regulasie 101)

By die oorweging van 'n aansoek om die jag, besit, inbring of hervestiging van enige spesie, skenk die Direkteur oorweging aan die moontlike gevaar wat sodanige aktiwiteit mag inhou vir –

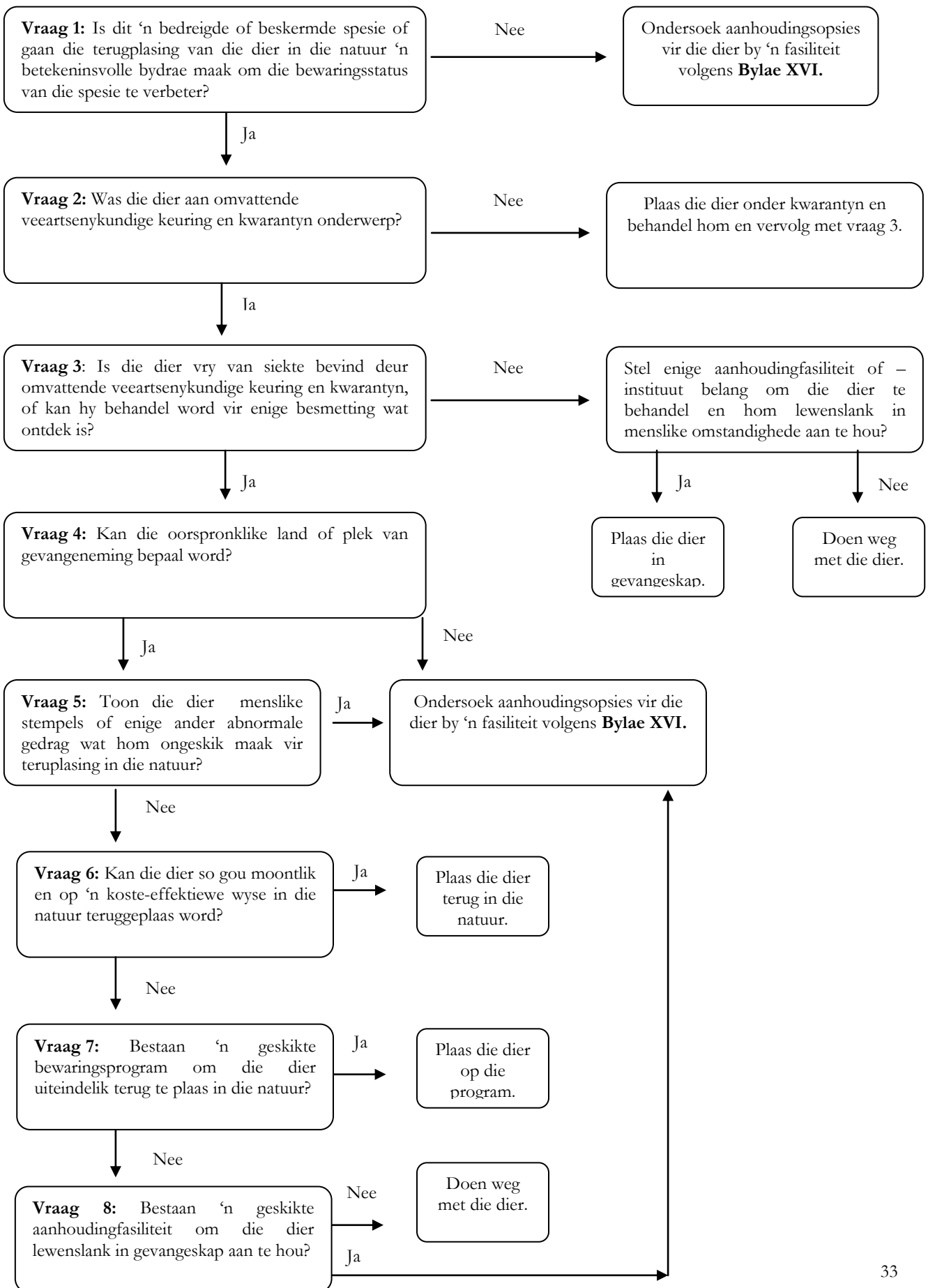
- (1) die gesondheid of veiligheid van mense;
- (2) die omgewing (lug, grond, water) en die moontlike verspreiding van siekte;
- (3) landbou en die ekonomie;
- (4) die indringpotensiaal van die spesie;
- (5) die oorlewing van die spesie self (in verhouding tot wêreldbevolkings);
- (6) die oorlewing van die individuele eksemplaar of groep;
- (7) genetiese suiwerheid van die spesie (moontlike verbastering met ander spesies of subspecies);
- (8) die habitat waarheen dit hervestig gaan word (voldoende geskikte natuurlike habitat om die groep op die lang termyn te onderhou).



# BYLAE XV

## EVALUASIEKRITERIA VIR DIE VRYLATING VAN WILDE DIERE

(REGULASIE 101)



# BYLAE XVI

## EVALUASIEKRITERIA VIR DIE AANHOU VAN WILDE DIERE

(Regulasie 101)

